

## 簡介

### 8051 燒錄 HC-PM51-V5

- 採用 USB2.0 介面，隨插即用
- 支持 JTAG ( 四線 ) 離線燒錄
- 支持 SWD ( 雙線 ) 離線燒錄
- 支持 ISP 離線燒錄
- 可對晶片進行加密
- 嚴格保護客戶來源程式
- 支持機台燒錄
- 支援離線免按按鍵自動燒錄
- 支援固件升級
- 支援載入和保存\*.hex, \*.bin, \*.hcf 三種格式檔



HC-PM51-V5 產品實物圖

# 目錄

<b>1</b>	<b>軟體下載和硬體購買.....</b>	<b>3</b>
<b>2</b>	<b>HC-PM51 軟體安裝.....</b>	<b>4</b>
<b>3</b>	<b>軟體運行失敗解決辦法.....</b>	<b>5</b>
3.1	提取文件.....	5
3.2	安裝 VC 運行環境.....	5
3.3	安裝 DirectX_REPAIR.....	7
<b>4</b>	<b>版本說明.....</b>	<b>10</b>

# 1 軟體下載和硬體購買

軟體下載：

[http://www.holychip.cn/download.php?class\\_id=102103102](http://www.holychip.cn/download.php?class_id=102103102)

硬體購買：

<https://shop155767245.taobao.com/?spm=a230r.7195193.1997079397.1.6ec6570cRIIBgM>

## 2 HC-PM51軟體安裝

名称	修改日期	类型	大小
HC-PM51 V6.0.4.0.rar	2020/8/5 9:14	WinRAR 压缩文件	51,305 KB

圖 2-1 綠色免安裝軟體，解壓即可

名称	修改日期	类型	大小
DEV	2020/10/15 10:10	文件夹	
DII	2020/7/16 11:16	文件夹	
DOC	2020/7/16 11:16	文件夹	
Driver	2020/10/15 10:10	文件夹	
Firmware	2020/7/16 11:16	文件夹	
Program Files	2020/7/20 9:31	文件夹	
8051MCU.dll	2020/7/23 13:06	应用程序扩展	167 KB
<b>HC-PM51.exe</b>	2020/7/23 13:06	<b>应用程序</b>	<b>1,800 KB</b>
LinkDriver.dll	2020/7/23 13:06	应用程序扩展	39 KB
XListCtrlDDRU.dll	2019/5/24 18:23	应用程序扩展	91 KB

圖 2-2 解壓後運行 HC-PM51.exe

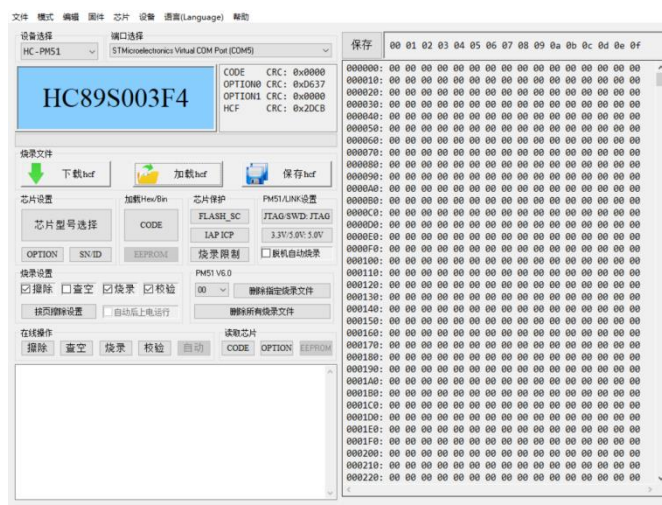


圖 2-3 HC-PM51 運行成功主介面

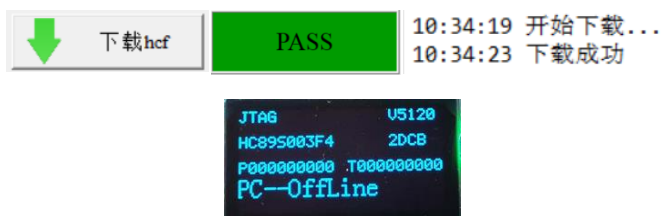


圖 2-4 連接 HC-PM51-V5，點擊“下載 hcf”按鈕，顯示下載成功

## 3 軟體運行失敗解決辦法

### 3.1 提取文件

下載連結：<https://pan.baidu.com/s/1pu9V4NPwFwF7rJRJZ-NLfg> 提取碼：b86b。

下載完成後，解壓得到兩個資料夾：

“VC 運行庫合集 v1.56\_ttrar”和“DirectX\_Repair\_3.7\_Enhanced\_XiaZaiBa”。

### 3.2 安裝 VC 運行環境

進入“VC 運行庫合集 v1.56\_ttrar”資料夾，按兩下運行“VC 運行庫合集 v1.56\_ttrar.exe”。

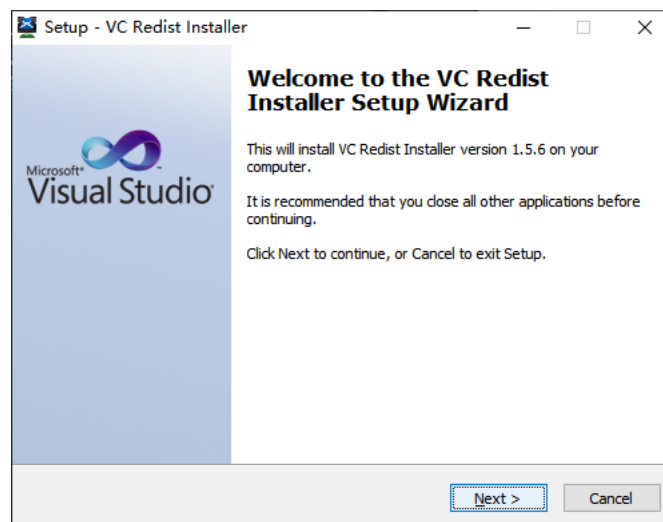


圖 3.2-1 “VC 運行庫”安裝嚮導，點擊“Next”按鈕

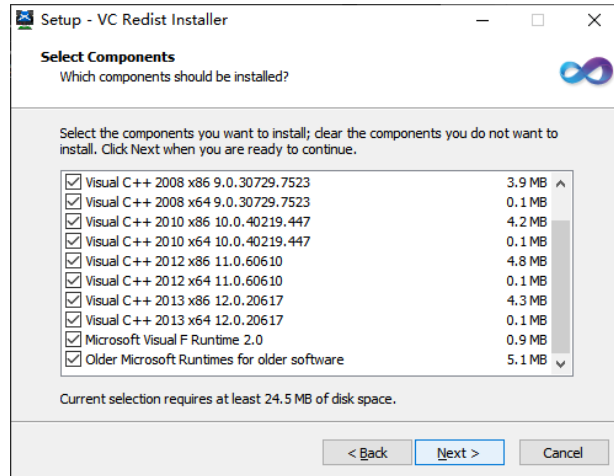


圖 3.2-2 “VC 運行庫”安裝嚮導，點擊“Next”按鈕

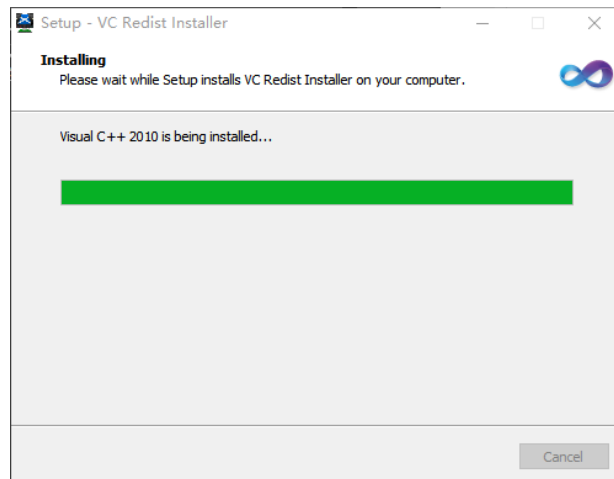


圖 3.2-3 正在安裝，請稍等...

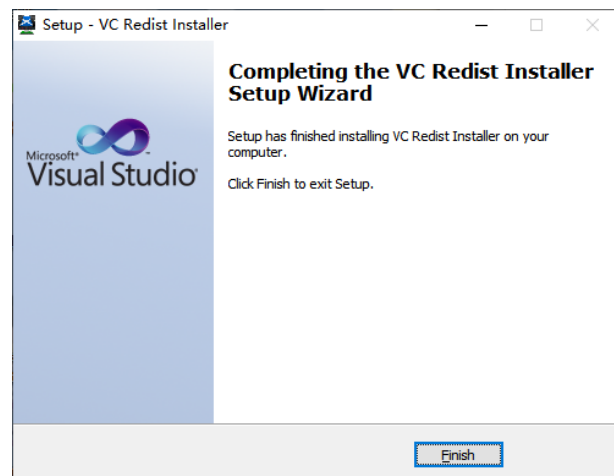


圖 3.2-4 “VC 運行庫”安裝嚮導，點擊“Finish”按鈕

### 3.3 安裝 DirectX\_Repair

進入 DirectX\_Repair\_3.7\_Enhanced\_XiaZaiBa 資料夾內的子資料夾 DirectX Repair V3.7 (Enhanced Edition)。

Win7 用戶安裝 DirectX Repair.exe 文件。

Win8、Win10 用戶安裝 DirectX\_Repair\_win8\_win10.exe 文件。

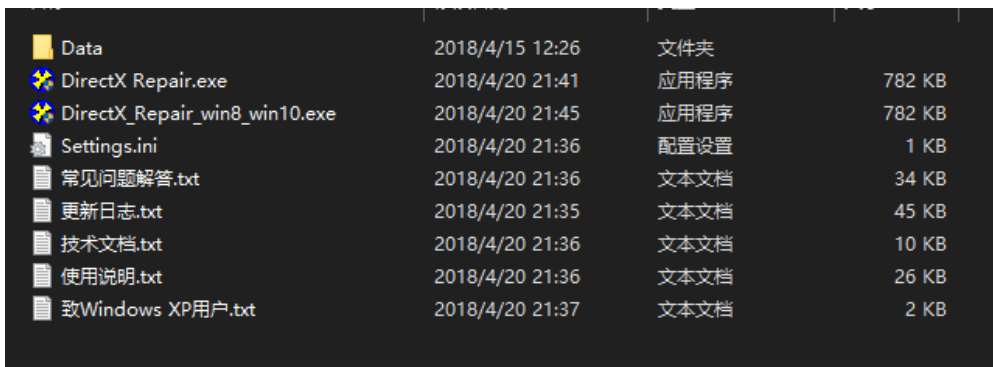


圖 3.3-1 按兩下運行 DirectX\_Repair\_win8\_win10.exe (以 Win10 為例)

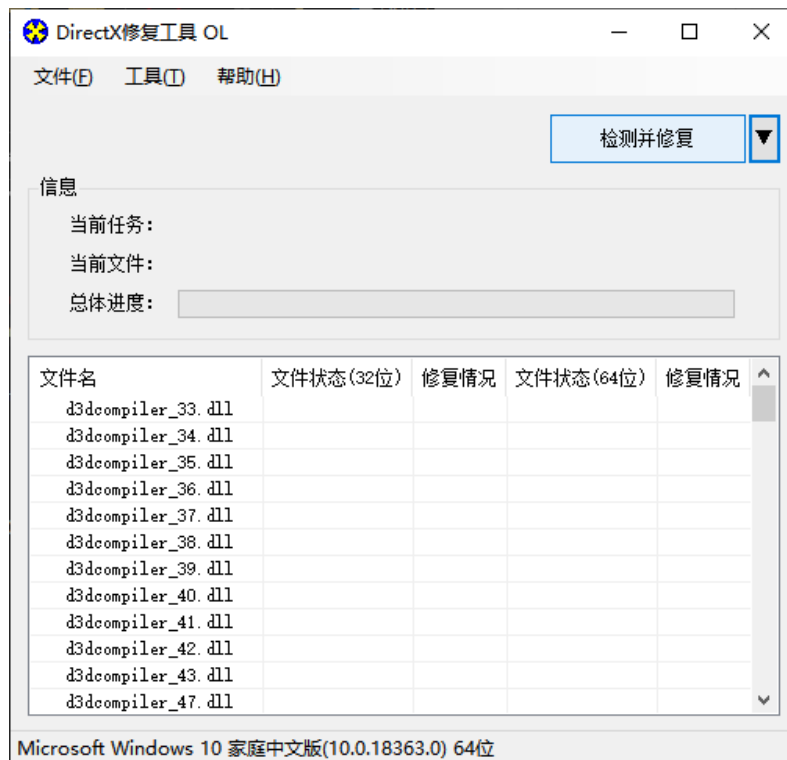


圖 3.3-2 安裝嚮導，點擊“檢測並修復”按鈕

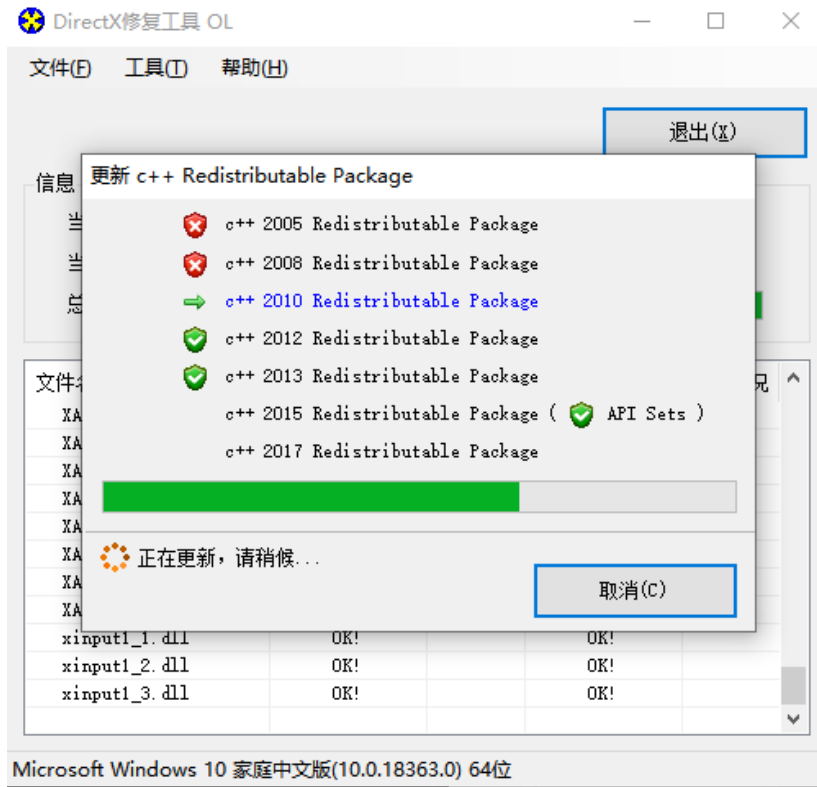


圖 3.3-3 安裝嚮導，進行中...

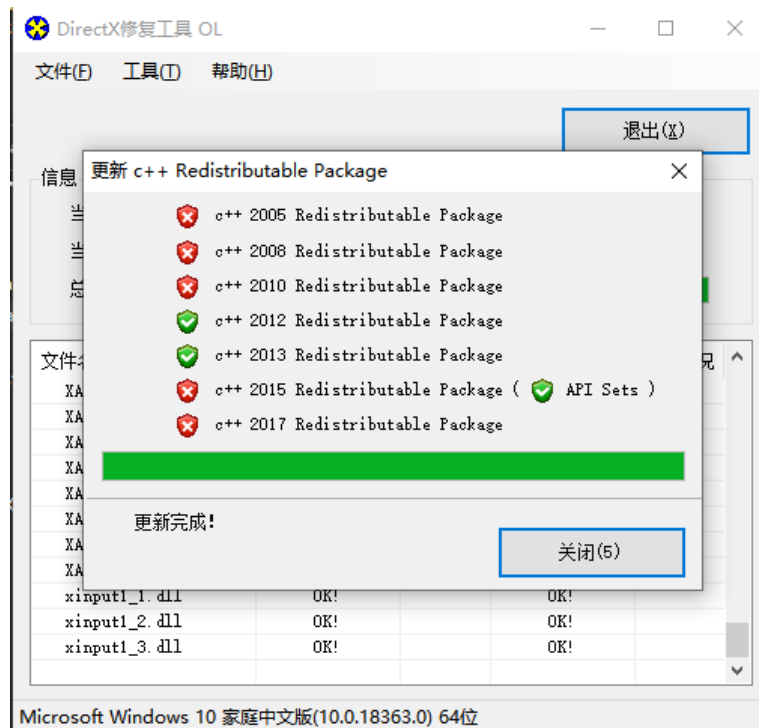


圖 3.3-4 安裝嚮導，進行中...





圖 3.3-5 安裝嚮導，點擊“確定”按鈕

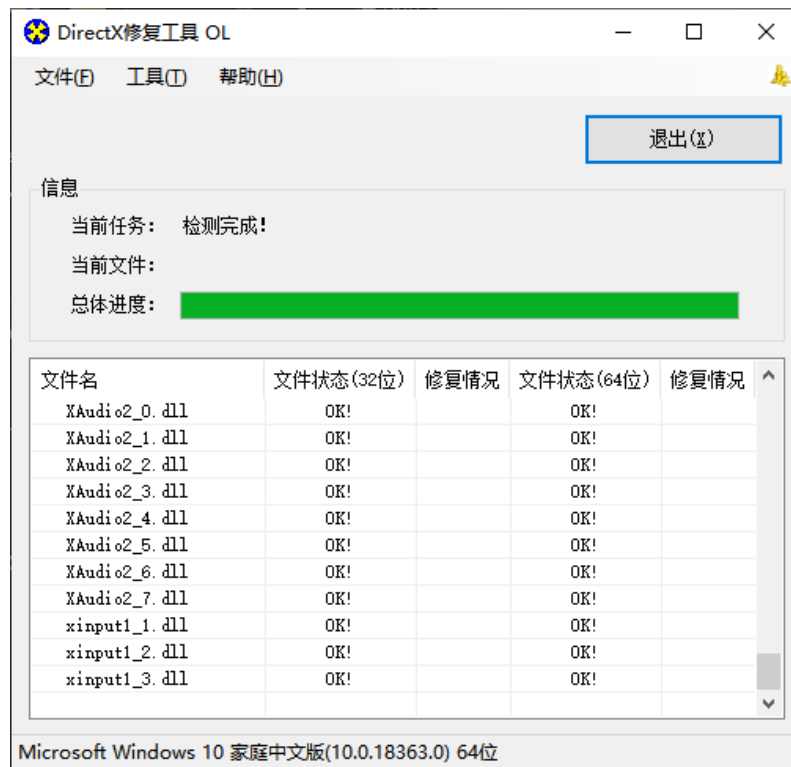


圖 3.3-6 安裝嚮導，點擊“退出”按鈕，完成修復

## 4 版本說明

版本	日期	描述
Ver1.00	2020/11/6	初版

HOLYCHIP公司保留對以下所有產品在可靠性、功能和設計方面的改進作進一步說明的權利。

HOLYCHIP不承擔由本手冊所涉及的產品或電路的運用和使用所引起的任何責任，HOLYCHIP的產品不是專門設計來應用於外科植入、生命維持和任何HOLYCHIP產品產生的故障會對個體造成傷害甚至死亡的領域。如果將HOLYCHIP的產品用於上述領域，即使這些是由HOLYCHIP在產品設計和製造上的疏忽引起的，用戶應賠償所有費用、損失、合理的人身傷害或死亡所直接或間接所產生的律師費用，並且用戶保證HOLYCHIP及其雇員、子公司、分支機構和銷售商與上述事宜無關。